



Clínica Oftalmológica del Caribe



AAAHC | *A subsidiary of*
ACCREDITATION ASSOCIATION | **AAAHC Inc.**
for AMBULATORY HEALTH CARE, INC.

PROGRAMA FELLOWSHIP EN RETINA

Clinica Oftalmológica del Caribe.
Fundación Oftalmológica del Caribe.
Barranquilla-Colombia
www.cofca.com

INTRODUCCIÓN

La práctica de la profesión médica ha evolucionado de una manera acelerada durante las últimas décadas y el conocimiento en las diferentes áreas de la medicina ha tenido un crecimiento exponencial. Como consecuencia de lo anterior el cúmulo de evidencia científica y los avances tecnológicos en el diagnóstico y manejo de las enfermedades se ha incrementado en una magnitud abrumadora, lo que por otro lado se ha reflejado en un aumento en la expectativa de vida, así como también en la supervivencia de pacientes de alto riesgo y por tanto a una mayor incidencia y prevalencia de enfermedades agudas y crónicas.

La anterior realidad ha hecho necesario el surgimiento de las especialidades médicas primero, y posteriormente de las subespecialidades como una forma para permitir a los profesionales médicos la adquisición de los conocimientos y la experticidad necesaria para tratar de manera idónea los problemas de los pacientes.

Este escenario ha sido muy evidente en el área de la oftalmología donde, a partir de la segunda mitad del siglo pasado se empezaron a estructurar programas de entrenamiento en las diferentes subespecialidades como glaucoma, córnea, estrabismo, oftalmología pediátrica, oculoplástica, neurooftalmología, oncología, cirugía refractiva y retina.

A continuación se presentan los lineamientos generales para un programa de entrenamiento en la subespecialidad de RETINA Y VÍTREO, a ser implementado en la CLÍNICA OFTALMOLÓGICA DEL CARIBE, en la ciudad de Barranquilla, Colombia.



COORDINADOR



Dr. Carlos Esteban Vélez
Director de Programa

DOCENTES



Dra. Aída Zabaleta
Oftalmóloga especialista
en Retina y Vítreo



Dra. Hildegard Piñeros
Oftalmóloga especialista
en Retina y Vítreo



Dr. Santiago Morales
Oftalmólogo especialista
en Retina y Vítreo



Dra. Patricia Pombo
Oftalmóloga especialista
en Retina y Vítreo



Dra. Sonia Escaf
Oftalmóloga especialista
en Retina y Vítreo



Dra. Karla Perdomo
Oftalmóloga especialista
en Retina y Vítreo



Dr. Óscar Vergara
Oftalmólogo especialista
en Retina y Vítreo

RECURSOS FÍSICOS

Sedes:



Sede Norte - Sede Murillo - Sede Riohacha

Diferentes UCI Neonatales en la ciudad

TECNOLOGÍA

- Sitios de práctica con consultorios dotados para consulta de retina.
- Equipos de última tecnología y actualización, para el diagnóstico de angiografía fluoresceínica, tomografía óptica coherente de retina y ecografía.
- Unidad de láser para retina.
- Laser portátil para el tratamiento de prematuros.
- Disponibilidad de terapias intravítreas actuales.
- Quirófano para manejo de patologías retinianas con dotación actualizada y completa.



DURACIÓN DEL FELLOWSHIP

2 AÑOS

Con disposición de tiempo completo y dedicación exclusiva con horarios variables de acuerdo a la disponibilidad de los docentes, así como atención de urgencias.

CONDICIONES DE INGRESO

1. El aspirante debe ser oftalmólogo graduado, con licencia del ministerio de salud para ejercer la profesión en Colombia, o en caso de médicos extranjeros, los respectivos permisos de estudio.
2. Tener mínimo dos años de experiencia en la práctica de la oftalmología.
3. Conocimiento y experiencia demostrada en la técnica de famocoemulsificación. (se valorará previo al ingreso)
4. Contar con disponibilidad de tiempo completo durante dos años.
5. No podrá laborar en instituciones diferentes a los campos de práctica, durante el tiempo de entrenamiento.
6. Contar con los recursos para su manutención durante dicho periodo.

OBJETIVO GENERAL

- Capacitación para el diagnóstico y manejo de las patologías vítreo retinianas simples y complejas.

OBJETIVOS ESPECÍFICOS

- Capacitación en el diagnóstico de las patologías vítreo-retinianas.
- Interpretación y uso racional de los exámenes de diagnóstico: angiografía fluoresceínica, tomografía óptica coherente, electrofisiología y ecografía ocular.
- Capacitación en el manejo clínico de las patologías vítreo-retinianas.
- Capacitación en el manejo quirúrgico de las diferentes entidades vítreo-retinianas.
- Manejo integral de las patologías oculares.
- Realización de cirugías vítreo retinianas de variada complejidad.
- Conocimiento y manejo de las diferentes terapias intravítreas disponibles al momento.
- Manejo del láser en patologías asociadas.
- Diagnóstico, seguimiento y manejo de retinopatía del prematuro.
- Actualización continuada en temas de interés.
- Participación en investigaciones, publicaciones y docencia.



PROGRAMA ACADÉMICO

Anatomía de retina y vítreo.

Fisiología de la retina y el vítreo.

Manejo de ayuda diagnosticas en la clínica. (uso de lentes, dominio del oftalmoscopio indirecto, etc.)

Curso de ayudas diagnósticas, (ecografía, angiografía fluoresceinica, tomografía óptica coherente, electrofisiología ocular: ERG, PVE, EOG)

Aproximación diagnostica del paciente con patología vitreoretiniana.

Variaciones normales y patológica de la interfase vítreo retiniana.

Fisiopatología, clasificación y diagnóstico de desprendimientos de retina.

Enfermedades retino vasculares (diabetes, hipertensión, oclusiones vasculares)

Degeneración macular relacionada con la edad.

Anomalías del nervio óptico

Retinopatía del prematuro.

Tumores de vítreo, retina y coroides.

Distrofias retinianas

Maculopatias toxicas

Enfermedades inflamatorias

Enfermedades infecciosas retinianas

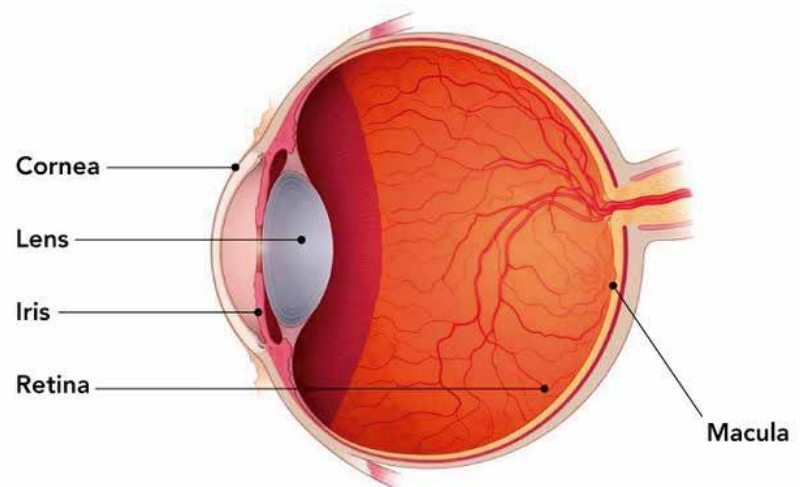
HIV y retina

Enfermedades sistémicas con asociación ocular.

Antiangiogenicos

Manejo del láser en retina

Retina quirúrgica.



PRÁCTICA CLÍNICA



- El fellow, realizara su entrenamiento contando siempre con la asesoría y seguimiento del docente a cargo.
- Las consultas se realizaran en los horarios estipulados por los docentes y la clínica.
- Todas las decisiones deberán ser respaldas por el docente a cargo.
- Se cumplirá un cuadro de rotaciones especifico, para todas las actividades del fellow.
- Las rotaciones se llevaran a cabo en la sede de la Fundación Oftalmológica del Caribe.
- El ingreso a cirugía y la realización de cirugías, se hará de forma progresiva y siempre con la asesoría y presencia de un docente.
- El fellow debe llevar bitácora personal de procedimientos.
- Se realizarán seminarios semanales de temas asignados por el docente a cargo, con asistencia de los demás del grupo de retina.
- Revisión de artículos y temas en horarios especificados en cada rotación.
- Realización de reuniones de casos difíciles y especiales.
- Las rotaciones se realizaran con diferentes docentes en la misma semana, pero cada uno de ellos estará a cargo por periodos de dos meses consecutivos al año, y será el encargado de la parte académica.
- El fellow deberá realizar como mínimo un trabajo o estudio anual en el área de retina, con fines de ser presentado en un congreso nacional, o buscar su publicación.
- Es requisito indispensable para graduarse, la presentación y /o publicación de al menos un trabajo por año.

REQUISITOS PARA INGRESAR AL PROGRAMA

Requisitos mínimos para ingresar al programa de fellowship en retina:

- Presentación de hoja de vida, con calificaciones, acreditaciones, distinciones, diplomas, bitácora de cirugías, etc.
- El aspirante al fellow debe tener formación básica en cirugía de facoemulsificación.
- Presentación de examen de ingreso escrito.
- Entrevista .
- Realización de prueba psicológica.
- El aspirante elegido tendrá un periodo de prueba de tres meses. (El ingreso al período de prueba no garantiza la continuidad en el programa).

